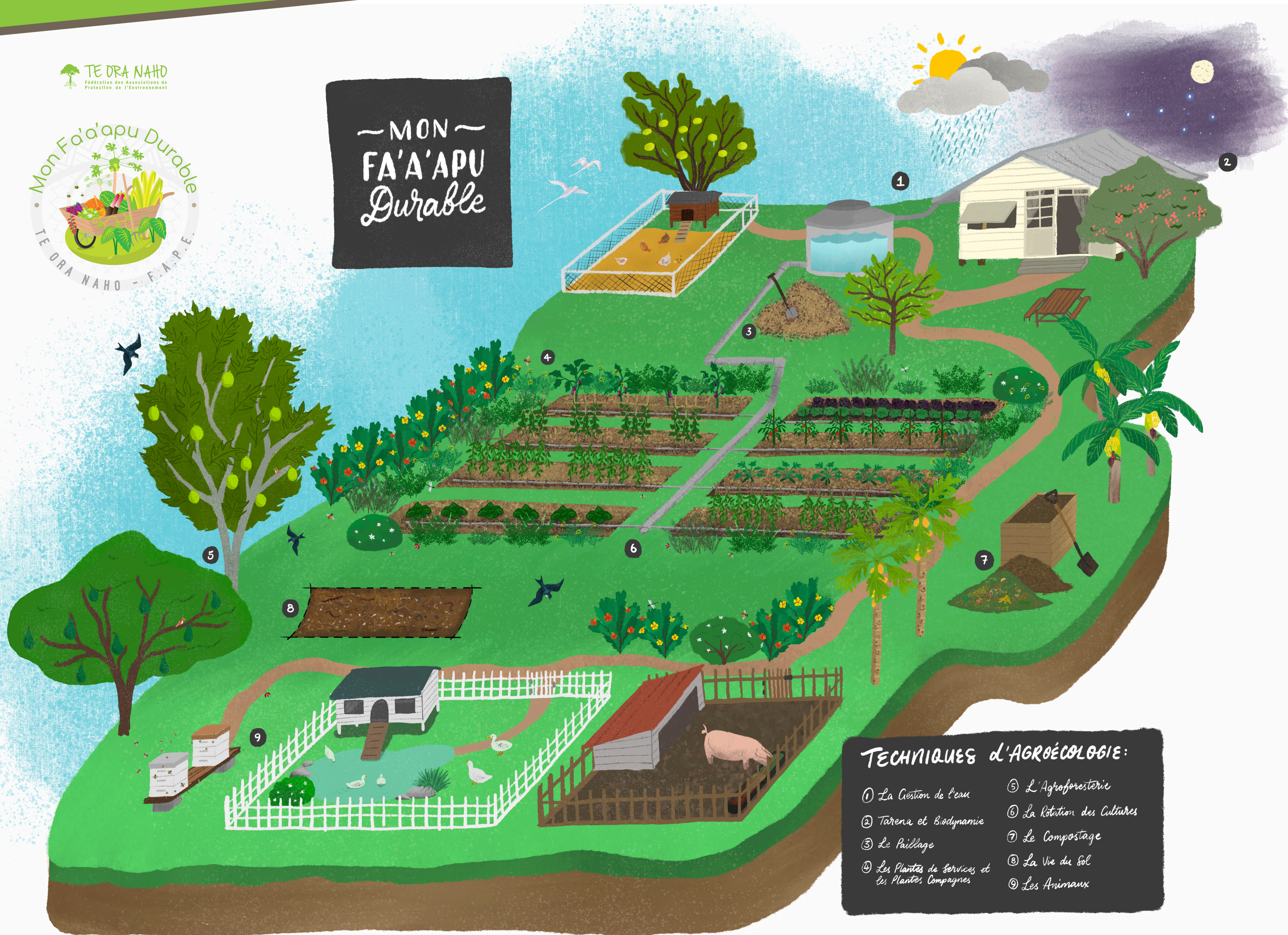




~ MON ~ FA'A'APU Durable



TECHNIQUES D'AGROÉCOLOGIE:

- ① La Gestion de l'eau
- ② Tarena et Biodynamie
- ③ Le Paillage
- ④ Les Plantes de services et les Plantes Compagnes
- ⑤ L'Agroforesterie
- ⑥ La Rotation des Cultures
- ⑦ Le Compostage
- ⑧ La Vie du sol
- ⑨ Les Animaux

Aujourd'hui, en Polynésie française comme partout ailleurs dans le monde, c'est l'agriculture conventionnelle qui domine. Bien qu'elle ait permis l'autonomie alimentaire de certains pays, ses impacts environnementaux (et sanitaires) font l'objet de nombreux débats: émissions de gaz à effet de serre, pollution des sols et des cours d'eau, déforestation, perte de la biodiversité (les abeilles, notamment), etc.

Pour la santé de notre fenua mais également pour celle de nos agriculteurs et des consommateurs, il est grand temps d'agir pour passer à un système plus durable.

Au travers du programme Mon Fa'a'apu Durable, Te Ora Naho propose donc de sensibiliser le grand public et les agriculteurs à l'agroécologie, soit un ensemble de techniques ancestrales et modernes permettant d'assurer une production agricole plus respectueuse de l'environnement. Il s'agit, avec l'agroécologie, de travailler avec l'ingéniosité du vivant plutôt qu'à son encontre, tout en essayant de nourrir le plus grand nombre.

Dans ce dépliant, tu découvriras quelques techniques d'agroécologie de base pour cultiver ton fa'a'apu de façon durable!

L'agroécologie t'intéresse?
Pour en savoir plus et pour visionner
le documentaire Mon Fa'a'apu Durable,
RDV sur www.teoranhao-fape.org/mon-faaapu-durable.



Ce dépliant t'est offert par Te Ora Naho, la Fédération des Associations de Protection de l'Environnement de Polynésie française (F.A.P.E.).

Créée en 1989, Te Ora Naho regroupe plus de 30 associations de Polynésie française dont l'objet est de protéger, régénérer ou promouvoir le milieu naturel de Tahiti et ses îles.

En plus de son rôle fédérateur, Te Ora Naho contribue à la transition écologique du fenua en proposant, chaque année, des programmes destinés au grand public.

www.teoranhao-fape.com | teoranhao.fape@gmail.com
(+689) 87 21 39 79 | BP 21 289 - 98713 Papeete

f Te Ora Naho - FAPE

teoranhao

Te Ora Naho - FAPE

Édition 2020 | Imprimé sur papier recyclé

Auteure: Pauline Sillinger (Te Ora Naho - F.A.P.E.)

Contributeurs: Laurent Maunas (Direction de l'Agriculture),
Marc Fabresse (Chambre d'Agriculture et de Pêche Lagonaire)

Création graphique: Lionheart Design (Jo Richardson)

1 LA GESTION DE L'EAU

L'eau dans ton fa'a'apu peut être ton alliée tout comme elle peut être ton ennemie... tout va dépendre de la façon dont tu la gères et de la capacité de ton sol à l'absorber.

Évacuer l'eau: Lorsqu'il pleut beaucoup, il faut évacuer l'excès d'eau de ton fa'a'apu, au risque de noyer les racines de tes plantes. La solution? Creuse des tranchées ou fais des buttes surélevées qui permettront à l'eau d'être drainée au lieu d'être absorbée.



2 TARENA ET BIODYNAMIE

Nos tupuna s'aidaient des astres pour connaître les moments propices à la pêche, à la mise en terre de chaque plante, à leur récolte, etc. Aujourd'hui, cette approche est reconnue et tu trouveras même un courant d'agriculture dédié à cette dernière: l'agriculture biodynamique.

Le tarena est le calendrier lunaire pour l'agriculture et la pêche, utilisé de manière ancestrale par les polynésiens. Il se base sur deux éléments: les Pléiades et la Lune.

- Les Pléiades sont un amas d'étoiles visibles dans le monde polynésien entre novembre et mai (Matari'i i Ni'a) et invisibles le reste de l'année (Matari'i i Raro). Ces deux périodes définissaient l'abondance et la disette, ce qui influençait le type d'activité à entreprendre dans le fa'a'apu (récolte, préparation de la terre...).

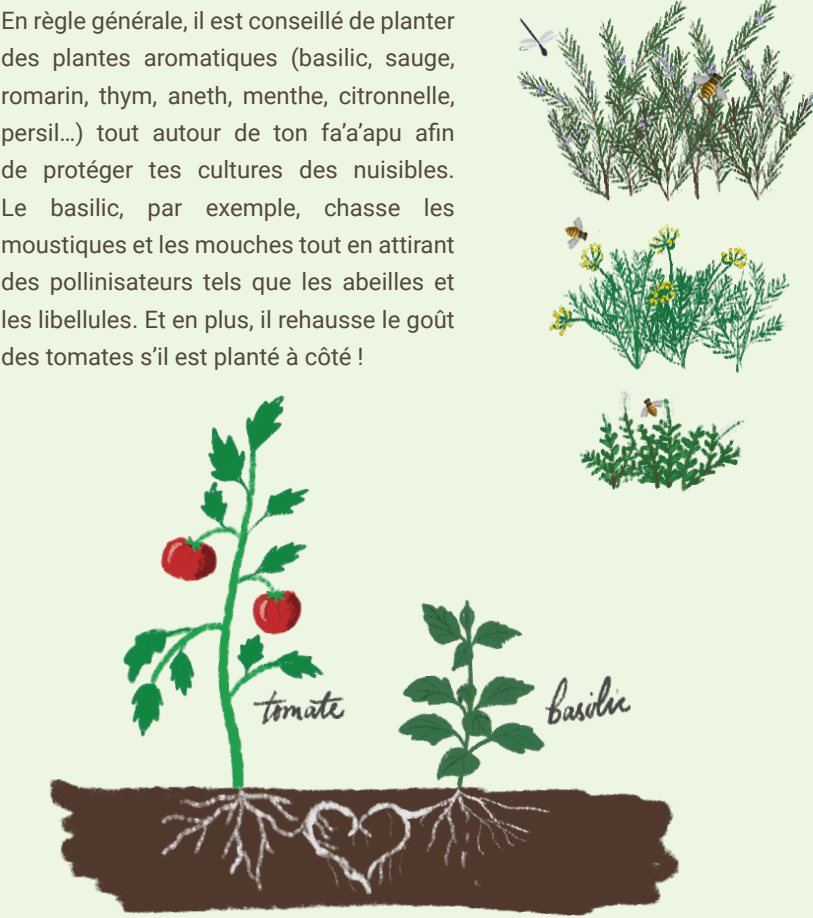
- La Lune a également une forte influence sur ton fa'a'apu. À différentes phases de son cycle, elle exerce une force gravitationnelle plus ou moins importante sur notre planète Terre, ce qui influence le mouvement des liquides. Les marées en sont l'exemple parfait. Les végétaux que tu cultives et le sol dans lequel tu plantes sont, eux aussi, gorgés d'eau. Malgré le manque de preuves et d'explications scientifiques, il est coutumier, pour de nombreux agriculteurs dans le monde, de

S'approvisionner en eau: Pour une toute petite parcelle, tu peux utiliser l'eau du réseau municipal. N'oublie pas qu'elle est chlorée (et coûteuse!) et que tu dois donc la faire décanter au risque de tuer les bons microbes essentiels à la vie de ton fa'a'apu. Tu peux également stocker les eaux de pluie en les captant par les gouttières. Pense toujours à fermer les contenants dans lesquels tu stockes ton eau pour éviter les gîtes à moustiques.

4 LES PLANTES DE SERVICE ET LES PLANTES COMPAGNES

Ce que l'on appelle "plante de service" ou "plante compagne" correspond, en fait, à toutes les plantes qui facilitent le travail de l'agriculteur en lui rendant un ou plusieurs services : lutter contre les nuisibles, protéger du vent, attirer des pollinisateurs, apporter de l'ombre, améliorer la qualité du sol, rehausser le goût des plantes cultivées, etc.

Tu verras qu'il y a beaucoup d'avantages à intégrer des plantes compagnes ou de service dans ton fa'a'apu. Encore faut-il que tu saches quelle plante fait quoi, quelles plantes vont bien ensemble, et quelles plantes ne vont pas du tout ensemble! Il existe de très nombreuses combinaisons possibles; un petit tour sur le net te permettra de savoir quelles associations sont à privilégier.



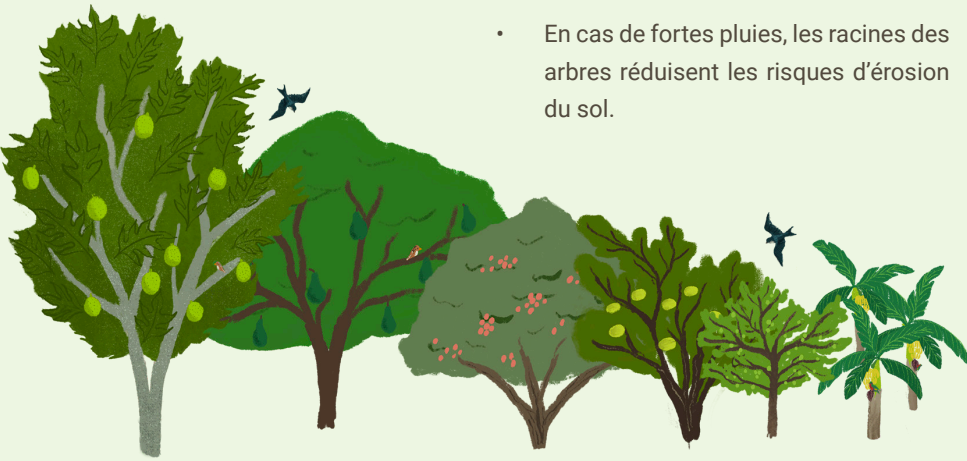
5 L'AGROFORESTERIE

Avec l'agroforesterie, l'arbre redevient un pilier de ton agrosystème. Pour un effet optimal, il est important de bien choisir quels arbres associer à tes cultures.

Quelques raisons de planter des arbres dans ton fa'a'apu (et/ou aux abords):

- Comme une ombrière naturelle, les arbres peuvent protéger tes cultures des agressions du soleil et des fortes pluies.
- En cas de fortes pluies, les racines des arbres réduisent les risques d'érosion du sol.

- Ces dernières permettent également d'aérer le sol, ce qui peut profiter à certaines cultures.
- Les feuilles mortes et les résidus de coupes laissés au sol se décomposent et enrichissent ton sol.
- Les arbres de ton fa'a'apu attirent la biodiversité sauvage (oiseaux, insectivores, pollinisateurs...) bénéfique à tes cultures.
- En plantant des arbres fruitiers, tu peux diversifier ta production agricole.

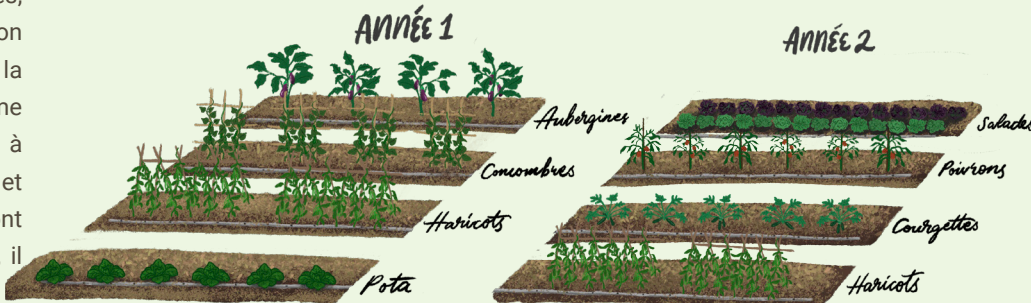


6 LA ROTATION DES CULTURES

Le principe de la rotation des cultures est simple et incontournable pour maintenir ton fa'a'apu en bonne santé: on ne plante jamais la même chose au même endroit. Plus tu attendras pour replanter la même espèce ou famille au même endroit (plusieurs mois voire années), plus tu éviteras les problèmes !

Les membres d'une même famille partagent les mêmes nuisibles, maladies, et nutriments nécessaires à leur bon développement. Du coup, si tu cultives la même plante ou les membres d'une même famille au même endroit d'une saison à l'autre, les oeufs des insectes nuisibles et les maladies apportées par le sol pourront se développer plus facilement. De plus, il

y aura moins de nutriments disponibles pour nourrir la même plante cultivée en deuxième, car la première aura déjà tout consommé. La famille d'une plante est indiquée par son nom latin. Par exemple, les tomates, les aubergines, et les poivrons appartiennent à la famille des solanacées.

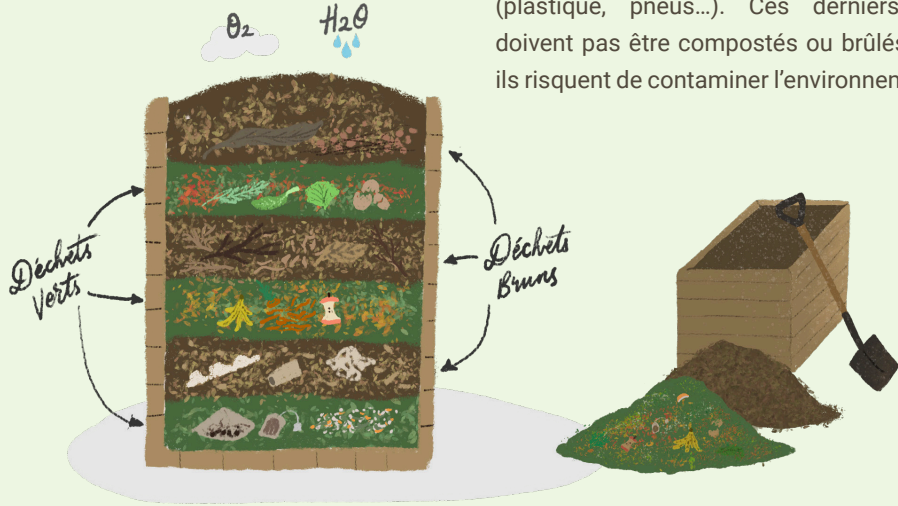


7 LE COMPOSTAGE

Composter, c'est transformer ses biodéchets en une matière organique très riche que les plantes adorent!

Pourquoi composter?

- Pour réduire le volume de ta poubelle:** environ deux tiers de tes ordures ménagères sont, en fait, des biodéchets qui peuvent être revalorisés chez toi au lieu d'encombrer la décharge.
- Pour enrichir le sol:** c'est dans le sol que les plantes puisent les nutriments dont elles ont besoin pour grandir et être en pleine forme. Ajouter du compost au sol permet de le régénérer et de booster encore plus tes plantes... tout ça sans en acheter ou en importer de l'étranger !



8 LA VIE DU SOL

Observe bien le sol et tu te rendras compte qu'il grouille de vie! Un mètre carré de sol en bonne santé abrite des milliards de macro- et micro-organismes. C'est grâce à cette vie que la matière organique est transformée et mise à disposition des plantes. Grâce à la vie du sol, le travail de l'agriculteur est facilité.

Le sol est très fragile. Il met de très nombreuses années à se constituer et peut être totalement perdu en seulement quelques minutes avec des pratiques destructrices.

C'est quoi les biodéchets?

Ils sont constitués de matière organique naturelle qui peut être décomposée par les vers, les bactéries et/ou les champignons avant d'être réintégrée dans les écosystèmes.

- Les déchets verts (humides, riches en azote):** épluchures de fruits et légumes, restes de repas, café et thé, déjections animales, déchets du fa'a'apu, etc.
- Les déchets bruns (secs, riches en carbone):** feuilles et fleurs mortes, branchages secs, copeaux de bois, papier, carton, etc.

Attention! Apprends à bien distinguer les biodéchets des déchets synthétiques (plastique, pneus...). Ces derniers ne doivent pas être compostés ou brûlés car ils risquent de contaminer l'environnement.

La règle d'or pour un bon compost

- Une recette de compost toute simple (il en existe plein d'autres!): 1 volume de déchets verts = 1 volume de déchets bruns.
- Des micro-organismes travaillent dur pour transformer la nourriture que tu leur apportes (tes biodéchets!) en compost. Il faut donc leur donner de quoi survivre: - Eau: humidifier, garder le tas à l'ombre - Oxygène: brasser le tas si besoin (1/ mois)
- Tu veux composter à la maison sans faire aucun effort? Le lombricompostage peut être la solution pour toi!

Le compostage t'intéresse? RDV sur notre chaîne YouTube pour découvrir un tuto avec le maître composteur Karel Luciani: www.youtube.com/c/teorahao

3 LE PAILLAGE

La technique du paillage consiste à recouvrir le sol d'une couche de matière organique ou minérale: biodéchets, ni'au (palmes de cocotier), feuilles de bananiers, bouts de bois broyés, bourre de coco, feuilles mortes, algues marines, galets, etc.

Pour un climat tropical comme le nôtre, on recommande un paillage d'une épaisseur de 10 centimètres environ.

Les nombreux avantages du paillage pour ton fa'a'apu:

- Lorsque le soleil est trop fort et que le sol sèche par manque d'eau, la vie du sol migre vers le fond. Un paillage permettra de la faire remonter au plus proche de tes plantes.

- En bloquant la lumière, ton paillage limitera le développement des mauvaises herbes.



- Le paillage garde le sol frais et humide; tu économiseras donc beaucoup d'eau.

- Un paillage en matière organique se décomposera et viendra enrichir ton sol.



- Enfin, le paillage sera ton meilleur allié pour protéger ton sol des agressions de la pluie (érosion, compactage, lessivage...) et pour stabiliser les plantes tout juste transplantées lorsqu'il y a beaucoup de vent.